

DERECHOS DE AUTOR © Hangzhou EZVIZ Software Co., Ltd. TODOS LOS DERECHOS RESERVADOS.

Toda la información, incluyendo, textos, imágenes, gráficos, entre otros, son propiedad de Hangzhou EZVIZ Software Co., Ltd. (en lo sucesivo, "EZVIZ"). Este manual del usuario (en lo sucesivo, "el Manual") no se puede reproducir, cambiar, traducir o distribuir, parcial o totalmente, por ningún medio, sin el permiso previo por escrito de EZVIZ. Salvo que se disponga lo contrario, EZVIZ no garantiza, ni realiza declaraciones de ningún tipo, de forma expresa o implícita, en relación con el Manual.

### **Acerca de este manual**

El manual incluye instrucciones para el uso y el manejo del producto. Las imágenes, gráficos, ilustraciones y toda la información aquí contenida son únicamente para fines descriptivos y de explicación. La información incluida en el Manual está sujeta a cambios sin previo aviso, por motivos de actualización de firmware u otros motivos. Encuentre la última versión en el sitio web de EZVIZ™ (<http://www.ezviz.com>).

### **Registro de revisiones**

Nuevo lanzamiento - Enero, 2026

### **Reconocimiento de marcas comerciales**

EZVIZ™,  y otras marcas registradas y logos de EZVIZ son propiedad de EZVIZ en diferentes jurisdicciones.

Otras marcas y logos mencionados a continuación pertenecen a sus respectivos dueños.

### **Aviso legal**

HASTA EL GRADO MÁXIMO QUE PERMITA LA LEY APLICABLE, EL PRODUCTO DESCRIPTO, CON SU HARDWARE, SOFTWARE Y FIRMWARE SE PROPORCIONA "TAL COMO ES", CON TODAS LAS FALLAS Y ERRORES Y EZVIZ NO GARANTIZA, DE MANERA EXPRESA O IMPLÍCITA, LA COMERCIALIZACIÓN, LA CALIDAD SATISFACTORIA, LA IDONEIDAD PARA UN PROPÓSITO EN PARTICULAR Y LA NO VIOLACIÓN POR PARTE DE TERCEROS, ENTRE OTRAS. EN NINGÚN CASO EZVIZ, SUS DIRECTORES, FUNCIONARIOS, EMPLEADOS O AGENTES SERÁN RESPONSABLES ANTE USTED POR NINGÚN DAÑO ESPECIAL, CONSECUENTE, INCIDENTAL O INDIRECTO, INCLUYENDO, ENTRE OTROS, DAÑOS POR PÉRDIDA DE BENEFICIOS COMERCIALES, INTERRUPCIÓN DE NEGOCIOS O PÉRDIDA DE DATOS O DOCUMENTACIÓN, EN RELACIÓN CON EL USO DE ESTE PRODUCTO, INCLUSO SI EZVIZ HA SIDO ADVERTIDO DE LA POSIBILIDAD DE TALES DAÑOS.

HASTA EL MÁXIMO GRADO PERMITIDO POR LA LEY APLICABLE, EN NINGÚN CASO LA RESPONSABILIDAD TOTAL DE EZVIZ POR TODOS LOS DAÑOS EXCEDERÁ EL PRECIO DE COMPRA ORIGINAL DEL PRODUCTO.

EZVIZ NO ASUME NINGUNA RESPONSABILIDAD POR LESIONES PERSONALES O DAÑOS A LA PROPIEDAD COMO RESULTADO DE LA INTERRUPCIÓN DEL PRODUCTO O LA TERMINACIÓN DEL SERVICIO CAUSADA POR: A) INSTALACIÓN O USO INCORRECTO DISTINTO AL SOLICITADO; B) PROTECCIÓN DE INTERESES NACIONALES O PÚBLICOS; C) FUERZA MAYOR; D) EL USO, INCLUYENDO POR USTED MISMO Y SIN LIMITACIÓN A UN TERCERO, DE LOS PRODUCTOS, SOFTWARE, APLICACIONES, ENTRE OTROS, DE ALGÚN TERCERO.

EN RELACIÓN AL PRODUCTO CON ACCESO A INTERNET, EL USO DEL PRODUCTO CORRERÁ COMPLETAMENTE POR SU CUENTA Y RIESGO. EZVIZ NO ASUMIRÁ NINGUNA RESPONSABILIDAD POR EL FUNCIONAMIENTO ANORMAL, ATENTADOS CONTRA LA PRIVACIDAD U OTROS DAÑOS QUE DERIVEN DE ATAQUES CIBERNÉTICOS, ATAQUES DE HACKERS, INSPECCIÓN DE VIRUS U OTROS RIESGOS DE SEGURIDAD DE INTERNET; SIN EMBARGO, EZVIZ PROPORCIONARÁ APOYO TÉCNICO OPORTUNO SI ES NECESARIO. LAS LEYES DE VIGILANCIA Y LAS LEYES DE PROTECCIÓN DE DATOS VARÍAN POR JURISDICCIÓN. REVISE TODAS LAS LEYES PERTINENTES EN SU JURISDICCIÓN ANTES DE USAR ESTE PRODUCTO PARA GARANTIZAR QUE EL USO CUMPLA CON LA LEGISLACIÓN APLICABLE. EZVIZ NO SE RESPONSABILIZA POR EL USO DEL PRODUCTO CON FINES ILEGÍTIMOS. EN CASO DE CONFLICTOS ENTRE LO DISPUESTO ANTERIORMENTE Y LA LEY APLICABLE, PREVALECE ÉSTA ÚLTIMA.

# Lista de Contenidos

<b>Instrucciones de seguridad importantes .....</b>	<b>1</b>
<b>Resumen .....</b>	<b>1</b>
1. Contenido del paquete .....	1
2. Lo básico .....	2
<b>Configuración .....</b>	<b>3</b>
1. Obtenga la aplicación EZVIZ .....	3
2. Encendido de la cámara .....	4
<b>Agregue la cámara a EZVIZ .....</b>	<b>4</b>
<b>Instalación de la cámara .....</b>	<b>4</b>
1. Inserte una tarjeta microSD™ (Opcional) .....	4
2. Cargue la cámara .....	5
3. Elija una ubicación de instalación .....	6
4. Procedimiento de instalación .....	6
<b>Ver su dispositivo .....</b>	<b>9</b>
1. Vista en vivo .....	9
2. Configuración de detección inteligente .....	10
<b>Conexión EZVIZ .....</b>	<b>11</b>
1. Utilice Amazon Alexa .....	11
2. Utilice Google Assistant .....	12
<b>Preguntas frecuentes .....</b>	<b>13</b>
<b>Iniciativas sobre el uso de productos de video .....</b>	<b>14</b>

# Instrucciones de seguridad importantes



¡Importante!

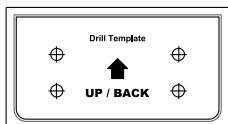
1. El peligro de luz azul retiniana del reflector del producto a una distancia de 200 mm se clasifica como peligro de Clase 1. Por favor, no mire fijamente el reflector iluminado, ya que puede causar daño ocular.
2. El reflector del producto puede presentar riesgos de radiación lumínica y la distancia de seguridad es de aproximadamente 0,25 m.
3. Sin protección adecuada, como el uso de gafas de sol, al instalar o mantener el producto, debe mantener una distancia segura o permanecer en un área donde la fuente de luz no pueda brillar directamente antes de encender la luz.

## Resumen

### 1. Contenido del paquete



Cámara (x1)



Plantilla de perforación (x1)



Cable de alimentación (x1)



Kit de tornillos (x1)



Información regulatoria (x1)

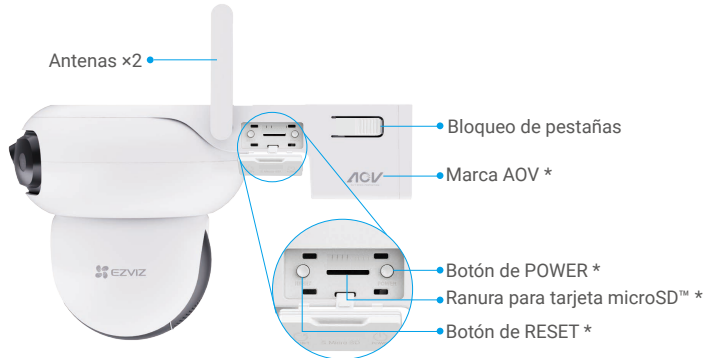


Guía de inicio rápido (x1)

## 2. Lo básico



Nombre	Descripción
Luces Rojas/ Azules	<ul style="list-style-type: none"> <li>• Alarma</li> </ul> <p>Después de agregar la cámara a la aplicación EZVIZ, puedes habilitar la alarma en la página de vista en vivo de la cámara. Las luces rojas/azules parpadean en rojo y azul alternativamente.</p> <ul style="list-style-type: none"> <li>• Detección inteligente</li> </ul> <p>Después de agregar la cámara a la aplicación EZVIZ, puedes habilitar la detección inteligente (para más detalles, consulta "<a href="#">Configuración de detección inteligente</a>"). Cuando se activa la detección, la cámara producirá las notificaciones visuales correspondientes según los parámetros establecidos en la "Configuración de Luz".</p> <p><b>1</b> Para garantizar que la detección inteligente funcione correctamente, active las luces correspondientes en la aplicación EZVIZ en Configuración &gt; Configuración de Luz.</p>



### Abrir la tapa

Nombre	Descripción
Marca AOV	Significa que el dispositivo está equipado con el último video en modo permanente (AOV) de EZVIZ función que permite grabar 24/7 con una cámara alimentada por batería durante largos períodos de tiempo.
Botón de POWER	<ul style="list-style-type: none"> <li>• Encendido: Presione y mantenga presionado durante 2 segundos</li> <li>• Apagado: Presione y mantenga presionado durante 4 segundos</li> </ul>
Ranura para tarjeta microSD™	<ul style="list-style-type: none"> <li>• Inserte una tarjeta microSD™ (compre por separado) en esta ranura. Inicialice la tarjeta en la aplicación EZVIZ antes de usarla.</li> <li>• Compatibilidad recomendada: Clase 10, espacio máximo 512 GB.</li> </ul>
Botón de RESET	Cuando la cámara esté funcionando, mantenga pulsado el botón durante 4 segundos para reiniciar y establecer todos los parámetros por defecto.



Nombre	Descripción
Puerto de Recarga	Para cargar la cámara.
Indicador LED	<ul style="list-style-type: none"> <li><span style="color: blue;">■</span> Azul Fijo: La cámara está iniciando o se está viendo el video en vivo en la aplicación EZVIZ.</li> <li><span style="color: blue;">● ●</span> Parpadeo lento en azul: Cámara funcionando correctamente.</li> <li><span style="color: blue;">● ● ●</span> Azul intermitente rápido: Cámara listo para la configuración de red.</li> <li><span style="color: red;">● ●</span> Rojo intermitente lento: Excepción de red.</li> <li><span style="color: red;">● ● ●</span> Rojo intermitente rápido: Excepción de cámara. / Batería baja.</li> <li><span style="color: green;">■</span> Verde estable: Cámara totalmente cargada.</li> <li><span style="color: green;">● ●</span> Verde intermitente lento: Cámara en carga.</li> </ul>

## Configuración

### 1. Obtenga la aplicación EZVIZ

1. Conecte su teléfono móvil al Wi-Fi (sugerido).
2. Descargue e instale la aplicación EZVIZ buscando "EZVIZ" en la App Store o Google Play™.
3. Inicie la aplicación y registre una cuenta de usuario EZVIZ.



**1** Si ya ha utilizado la aplicación, asegúrese de que sea la última versión. Para saber si hay una actualización disponible, vaya al App Store y busque EZVIZ.

## 2. Encendido de la cámara

1. Abrir la tapa de la cámara.
2. Mantén presionado el botón de encendido durante 2 segundos para encender.



3. Vuelva a colocar la cubierta.

## Agregue la cámara a EZVIZ

1. Conecta tu cámara a la misma red Wi-Fi a la que está conectado tu teléfono móvil.

1. Inicie sesión en su cuenta con la aplicación de EZVIZ.
2. En la pantalla de inicio, pulse "+" en la esquina superior derecha para ir a la interfaz de escaneo del código QR.
3. Escanee el código QR en la portada de la Guía de Inicio Rápido o en el cuerpo de la cámara.



1. También puede ingresar directamente el número de serie del dispositivo para agregarlo.

4. Siga al asistente de la aplicación EZVIZ para finalizar la configuración de Wi-Fi y agregar la cámara a su cuenta de la aplicación EZVIZ.

## Instalación de la cámara

### 1. Inserte una tarjeta microSD™ (Opcional)

1. Abrir la tapa de la cámara.
2. Inserte una tarjeta microSD™ (compre por separado) en esta ranura.



Chip hacia arriba  
La muesca hacia  
la izquierda.

### 3. Vuelva a colocar la cubierta.

- i** Después de instalar la tarjeta microSD™, siga los pasos a continuación para inicializar la tarjeta en la aplicación EZVIZ antes de usarla.
  1. En la aplicación EZVIZ, pulse Lista de Grabaciones en la interfaz de Configuración del Dispositivo para comprobar el estado de la tarjeta SD.
  2. Si el estado de la tarjeta microSD™ aparece como No inicializada, tóquela para inicializarla. El estado cambiará a En Uso, permitiendo almacenar videos.

## 2. Cargue la cámara

Para el uso inicial, se recomienda cargar completamente el dispositivo. Puede cargarlo conectándolo a una toma de corriente, un panel solar o un panel solar con almacenamiento en batería.

- i** • Por favor, no cargue la cámara cuando la temperatura supere los 45°C o esté por debajo de 0°C.
- Al cargarla, la cámara se encenderá automáticamente.

### Opción 1

Conecta la cámara a un tomacorriente con el adaptador de corriente (DC5V 2A, compre por separado) para cargarla.

- i** • No está permitido cargar la cámara con el adaptador de corriente en el exterior.
- Para desconectar de la fuente de alimentación, desconecte el conector de alimentación del dispositivo.



### Opción 2

Conecte la cámara a un panel solar para cargarla.

- i** Si compró el kit, el panel solar se suministra junto con la cámara; de lo contrario, el panel solar se vende por separado.



### Opción 3

Conecte la cámara a un panel solar con almacenamiento de batería (compre por separado) para su carga.



## 3. Elija una ubicación de instalación

Elija una ubicación con un campo de visión despejado y sin obstáculos, y con una buena señal inalámbrica. Tenga en cuenta los siguientes consejos.

- Asegúrese de que la pared sea lo suficientemente fuerte para soportar tres veces el peso de la cámara.
- Altura de instalación recomendada: A 8.2 - 9.8 pies (2.5 - 3 m) del suelo.



### Notas Importantes para la Reducción de Demasiadas Alarmas:

- No instale la cámara en condiciones de luz intensa, como la luz del sol, lámparas de luz intensa, etc.
- No instale la cámara cerca de un tomacorriente, incluidas las rejillas de ventilación del aire acondicionado, las salidas de humidificador, las rejillas de transferencia de calor de los proyectores, etc.
- No instale la cámara en lugares con viento fuerte.
- No instale la cámara delante de un espejo.
- Mantenga la cámara a al menos 1 metro de distancia de cualquier dispositivo inalámbrico, incluidos los enrutadores y los teléfonos para evitar interferencias inalámbricas.

## 4. Procedimiento de instalación

La cámara puede montarse en la pared, en el techo o en un poste.

- Antes de la instalación, retire la película protectora del lente.

Presione las pestañas de bloqueo a ambos lados del soporte de montaje, mientras tira suavemente del soporte de montaje hacia afuera con la otra mano para soltarlo.



## Montaje en Techo/Pared

1. Pegue la plantilla de perforación en una superficie limpia y plana.
2. (Solo para techo/pared de cemento) Perfore los orificios para los tornillos de acuerdo con la plantilla e inserte los anclajes.
3. Use los tornillos (PA4 × 25) para fijar el soporte de montaje en la superficie don de desea instalarla.
4. Instale la cámara en el soporte de montaje hasta que oiga un sonido de clic, lo que significa que el cuerpo del dispositivo está completamente ensamblado con el soporte de montaje.

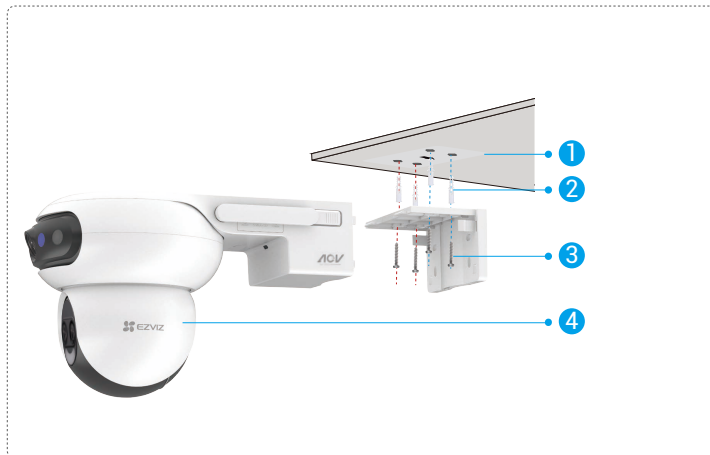


Fig. 1 Montaje en techo

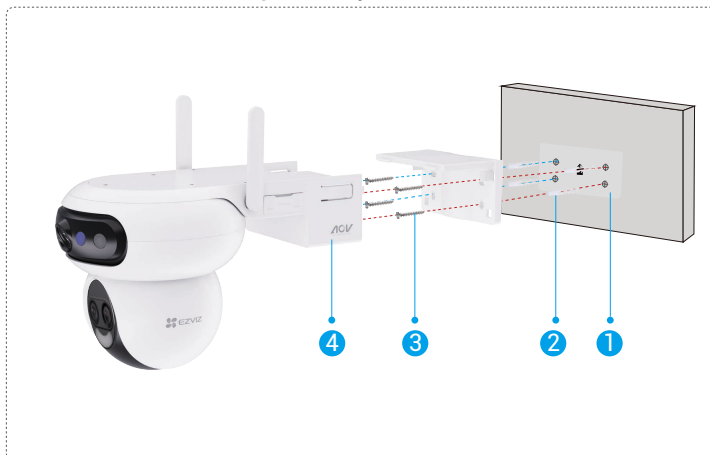
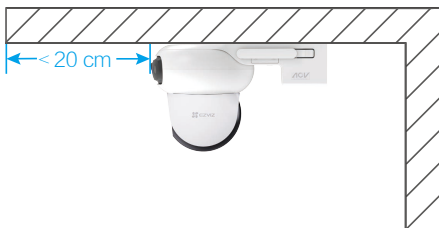


Fig. 2 Montaje en pared

- 1 Cuando se monta en techo, si el dispositivo está instalado debajo del alféizar, se recomienda que la distancia entre el dispositivo y el alféizar sea inferior a 20 cm para evitar los reflejos en la pared por la noche que pueden afectar la calidad de la imagen.



Para el montaje en pared, recomendamos que la distancia entre la cámara y la pared sea superior a 30 cm para evitar reflejos en la pared durante la noche, lo que podría afectar el efecto de monitoreo de la cámara.



## Montaje en Poste

1. Utilice el aro (compre por separado) para fijar el soporte de montaje a un poste.
2. Instale la cámara en el soporte de montaje hasta que oiga un sonido de clic, lo que significa que el cuerpo del dispositivo está completamente ensamblado con el soporte de montaje.

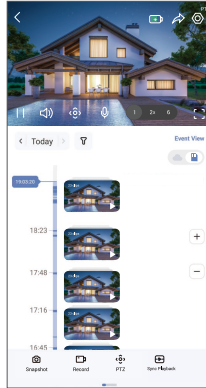


# Ver su dispositivo

La interfaz de la aplicación puede cambiar debido a la actualización de la versión.

## 1. Vista en vivo

Al iniciar la aplicación EZVIZ, la imagen del dispositivo aparece como se muestra a continuación. Puede ver transmisiones en vivo, tomar instantáneas, grabar videos o elegir la definición de video según su necesidad.



Deslice el dedo hacia la izquierda y hacia la derecha de la pantalla para ver más iconos.

Ícono	Descripción
	Batería. Ver la capacidad restante de la batería.
	Compartir. Comparta su dispositivo con quien quiera.
	Configuración. Vea o cambie la configuración del dispositivo.
	Instantánea. Tome una instantánea.
	Grabar. Inicie/detenga manualmente la grabación.
	PTZ. Toque los cuatro botones de flecha debajo de la vista en vivo para ajustar la lente PTZ, toque los botones de flecha izquierda y derecha en la vista en vivo para ajustar la lente gran angular.
	Hablar. Pulse para hablar con las personas que están delante del dispositivo.
	Barra de control de zoom. Pulse para seleccionar un nivel de zoom o presione durante mucho tiempo para abrir la barra de control de zoom para un ajuste de zoom de 1x a 6x en la imagen de vista en vivo.
	Reproducción sincronizada. Pulse para ver las imágenes de gran angular y de lente PTZ al mismo tiempo.
	Reproducción mono. Pulse para seleccionar la imagen de gran angular o la imagen del lente PTZ, la vista en vivo mostrará solo la imagen del lente correspondiente.
	Ver dónde pulsa. Pulse en cualquier lugar de la imagen gran angular para dirigir automáticamente el lente PTZ al área seleccionada, capturando detalles precisos en primer plano para un monitoreo mejorado.
	Definición. Pulse para seleccionar una resolución de video.
	Alarma. Pulse el icono y el dispositivo emitirá sonidos y parpadeará para disuadir a los intrusos.

Ícono	Descripción
	Dispositivo cercano. Pulse para seleccionar los dispositivos cercanos disponibles para la vista en vivo en varias pantallas.
	PiP. (Imagen en imagen) Toca para visualice el video enfrente de otra aplicación que esté utilizando.
	Consejo. Toque para ver más información sobre el dispositivo.
	Reorganizar. Reorganice la secuencia de todas las funciones anteriores.

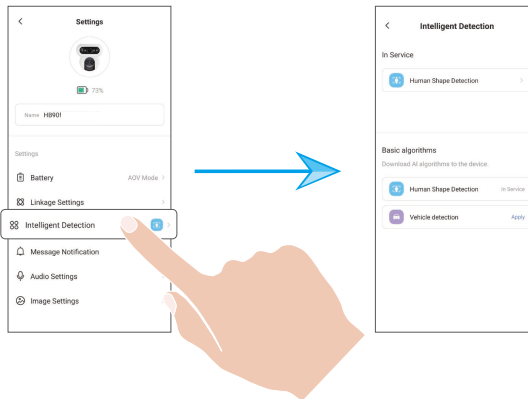
## 2. Configuración de detección inteligente

El dispositivo admite detección inteligente. Por favor, siga los pasos a continuación para configurarlo.

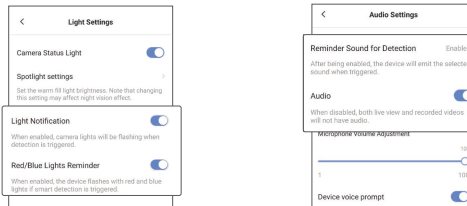
1. Ve a Configuración del dispositivo > Detección inteligente.

2. Pulse "Aplicar" para activar los algoritmos de IA específicos para su dispositivo.

**i** Después de habilitar un algoritmo de IA, pulse para configurar los parámetros relevantes, como establecer áreas de detección para diferentes lentes y seleccionar la sensibilidad de detección.



3. Después de completar la configuración de detección inteligente, regrese a la página de configuración del dispositivo. Pulse "Configuración de Luz" para activar las notificaciones luminosas correspondientes y "Configuración de audio" para activar la configuración de audio según sea necesario.



La cámara producirá las notificaciones audibles y visuales correspondientes según los parámetros establecidos en la sección "Configuración de luz" y "Configuración de audio" en las siguientes condiciones:

- Se detecta una forma humana en la vista en vivo (si se activa "Detección de personas").
- Se detecta un vehículo en la vista en vivo (si está activada la función "Detección de vehículos").

## 1. Utilice Amazon Alexa

Estas instrucciones le permitirán controlar sus dispositivos EZVIZ con Amazon Alexa. Si tiene alguna dificultad durante el proceso, consulte la sección Solución de problemas.

Antes de empezar, asegúrese de que:

1. Los dispositivos EZVIZ estén conectados a la aplicación EZVIZ.
2. En la aplicación EZVIZ, desactive la "Encriptación de video" y active el "Audio" en la página de Configuración del Dispositivo.
3. Tiene un dispositivo compatible con Alexa (es decir, Echo Spot, Echo-Show, el Nuevo Echo-Show, Fire TV (todas las generaciones), Fire TV Stick (sólo la segunda generación), o Fire TV Edición para smart TV).
4. La aplicación Amazon Alexa ya está instalada en su dispositivo inteligente y ha creado una cuenta.

Para controlar los dispositivos EZVIZ con Amazon Alexa:

1. Abra la aplicación Alexa y seleccione "Skills y juegos" en el menú.
2. En la pantalla de Skills y juegos, busque "EZVIZ", y encontrará las skills de "EZVIZ".
3. Seleccione la skill de su dispositivo EZVIZ, y luego pulse HABILITAR PARA USAR.
4. Ingrese su nombre de usuario y contraseña de EZVIZ, y pulse en Iniciar sesión.
5. Pulse el botón Autorizar para autorizar a Alexa a acceder a su cuenta de EZVIZ, de modo que Alexa pueda controlar sus dispositivos EZVIZ.
6. Aparecerá "EZVIZ ha sido vinculado con éxito", luego pulse DESCUBRIR DISPOSITIVOS para permitir que Alexa descubra todos sus dispositivos EZVIZ.
7. Vuelva al menú de la aplicación Alexa y seleccione "Dispositivos", y en dispositivos verá todos sus dispositivos EZVIZ.

### Comando de voz

Descubre un nuevo dispositivo inteligente a través del menú "Hogar Inteligente" de la aplicación Alexa o la función de Control de Voz de Alexa.

Una vez que se encuentre el dispositivo, puede controlarlo con su voz. Dele órdenes simples a Alexa.

- i** El nombre de su dispositivo, por ejemplo: "mostrar xxxx cámara", se puede cambiar en la aplicación EZVIZ. Cada vez que cambie el nombre del dispositivo, deberá buscar el dispositivo nuevamente para actualizar el nombre.

### Solución de problemas

#### ¿Qué hago si Alexa no Reconoce mi dispositivo?

Compruebe si hay algún problema de conexión a Internet.

Reinicia el dispositivo inteligente y redescubre en Alexa.

#### ¿Por qué el estado del dispositivo aparece como "Fuera de línea" en Alexa?

Es posible que su dispositivo se haya desconectado de la red. Reinicia el dispositivo inteligente y redescubre en Alexa.

Compruebe si su router está conectado a Internet e inténtelo de nuevo.

- i** Para obtener información detallada sobre los países en los que Amazon Alexa está disponible, consulte el sitio web oficial de Amazon Alexa.

## 2. Utilice Google Assistant

Con Google Assistant, puede activar su dispositivo EZVIZ y ver en vivo. utilizando los comandos de voz de Google Assistant.

Se requieren los siguientes dispositivos y aplicaciones:

1. Una aplicación funcional de EZVIZ.
2. En la aplicación EZVIZ, desactive la "Encriptación de video" y active el "Audio" en la página de Configuración del Dispositivo.
3. Un televisor con un Chromecast funcional conectado a él.
4. La aplicación Google Assistant en su teléfono.

Para comenzar, siga los pasos a continuación:

1. Configure el dispositivo EZVIZ y asegúrese de que funcione correctamente en la aplicación.
2. Descarga la aplicación Google Home desde App Store o Google Play™ e inicia sesión en tu cuenta de Google.
3. En la pantalla de Mi hogar, pulse el signo "+" en la esquina superior izquierda, y seleccione "Configurar el dispositivo" de la lista del menú para ir a la interfaz de configuración.
4. Pulse "Funciona conGoogle", y busque "EZVIZ", donde encontrará las habilidades de "EZVIZ".
5. Ingrese su nombre de usuario y contraseña de EZVIZ, y pulse en Iniciar sesión.
6. Pulse el botón Autorizar para autorizar a Google a acceder a su cuenta de EZVIZ, de modo que Google pueda controlar sus dispositivos EZVIZ.
7. Pulse Regresar a la aplicación.
8. Siga los pasos anteriores para completar la autorización. Cuando se complete la sincronización, el servicio EZVIZ aparecerá en su lista de servicios. Para ver una lista de dispositivos compatibles bajo su cuenta EZVIZ, pulse el icono de servicio EZVIZ.
9. Ahora pruebe algunos comandos. Use el nombre de la cámara que creó cuando configuró el sistema.

Los usuarios pueden gestionar los dispositivos como una entidad única o en un grupo. Añadir dispositivos a una habitación permite a los usuarios controlar un grupo de dispositivos al mismo tiempo usando un comando.

Consulte el enlace para obtener más información:

<https://support.google.com/googlehome/answer/7029485?co=GENIE.Platform%3DAndroid&hl=en>

## Preguntas frecuentes

- P: Si la cámara está fuera de línea en la aplicación ¿continuará la grabación de video?
- R: Si la cámara está encendida pero sin conexión a Internet, la grabación local continuará pero la grabación en la nube se detendrá. Si la cámara está apagada, se detendrán ambas grabaciones de video.
- P: ¿Por qué se dispara la alarma cuando no hay nadie en la imagen?
- R: Pruebe reduciendo la sensibilidad de la alarma. Tenga en cuenta que vehículos y animales también son fuente de activaciones.
- P: El teléfono móvil no puede recibir avisos de alarma cuando la cámara está en línea.
- R: 1. Asegúrate de que la aplicación EZVIZ esté funcionando en tu teléfono móvil y que la notificación de detección correspondiente esté habilitada.
2. Para el sistema Android, asegúrese de que la aplicación esté activa en segundo plano; y para iOS, active la función de envío de mensajes en Configuración > Notificación.
3. Si sigue sin recibir avisos de alarma, mantenga presionado el botón de RESET durante 4 segundos para restablecer la configuración de la cámara.

 Para obtener información adicional sobre el dispositivo, por favor, consulte [www.ezviz.com/la](http://www.ezviz.com/la).

# Iniciativas sobre el uso de productos de video

Estimados usuarios valiosos de EZVIZ,

La tecnología afecta a todos los aspectos de nuestra vida. Como una empresa tecnológica visionaria, somos cada vez más conscientes del papel que la tecnología desempeña en mejorar la eficiencia y calidad de nuestra vida. Al mismo tiempo, también somos conscientes del daño potencial de su uso indebido. Por ejemplo, los productos de video pueden grabar imágenes reales, completas y claras, por lo tanto, tienen un gran valor para representar hechos. Sin embargo, la distribución, uso y/o procesamiento inadecuado de registros de video puede infringir en la privacidad, derechos legítimos e intereses de terceros.

Comprometidos a innovar la tecnología para el bien, nosotros en EZVIZ abogamos sinceramente porque cada usuario utilice los productos de video de manera adecuada y responsable, para así crear colectivamente un entorno positivo donde todas las prácticas y usos relacionados cumplan con las leyes y regulaciones aplicables, respeten los intereses y derechos individuales, y promuevan la moral social.

Aquí están las iniciativas de EZVIZ a las que agradeceríamos su atención:

1. Cada individuo posee una expectativa razonable de privacidad, y el uso de productos de video no debe estar en conflicto con dicha expectativa razonable. Por lo tanto, se debe mostrar un aviso de advertencia que aclare el alcance de monitoreo de manera razonable y efectiva al instalar productos de video en áreas públicas. Para las áreas no públicas, los derechos e intereses de las personas involucradas serán evaluados cuidadosamente, incluyendo pero no limitándose a, instalar productos de video solo después de obtener el consentimiento de las partes interesadas, y no instalar productos de video altamente invisibles sin el conocimiento de otros.
2. Los productos de video registran objetivamente imágenes de actividades reales dentro de un tiempo y espacio específicos. Los usuarios deberán identificar razonablemente a las personas y derechos involucrados en este ámbito con antelación, para evitar cualquier infracción de retrato, privacidad u otros derechos legales de terceros mientras se protegen a través de productos de video. Es importante tener en cuenta que si decides activar la función de grabación de audio en tu cámara, capturará sonidos, incluidas conversaciones, dentro del rango de monitoreo. Recomendamos encarecidamente realizar una evaluación exhaustiva de las posibles fuentes de sonido en el rango de monitoreo, para comprender completamente la necesidad y la razonabilidad antes de activar la función de grabación de audio.
3. Los productos de video en uso generarán de manera consistente datos de audio o visuales de escenas reales, posiblemente incluyendo información biométrica como imágenes faciales, basados en la selección de características del producto por parte del usuario. Tales datos pueden ser utilizados o procesados para su uso. Los productos de video son solo herramientas tecnológicas que no pueden practicar legal y moralmente los estándares para guiar el uso adecuado y legal de los datos. Son los métodos y propósitos de las personas que controlan y utilizan los datos generados los que marcan la diferencia. Por lo tanto, los responsables de datos no solo deben cumplir estrictamente con las leyes y regulaciones aplicables, sino también respetar plenamente las normas no obligatorias, incluidas convenciones internacionales, estándares morales, normas culturales, orden público y costumbres locales. Además, siempre debemos priorizar la protección de la privacidad y los derechos de imagen, así como otros intereses razonables.
4. Los datos de video continuamente generados por productos de video llevan los derechos, valores y otras demandas de varios interesados. Por lo tanto, es sumamente crucial garantizar la seguridad de los datos y proteger los productos de intrusiones maliciosas. Cada usuario y controlador de datos deberá tomar todas las medidas razonables y necesarias para maximizar la seguridad del producto y de los datos, evitando la fuga de datos, divulgaciones indebidas o mal uso, incluyendo, entre otros, el establecimiento de control de acceso, la selección de un entorno de red adecuado donde se conecten los productos de video, y el establecimiento y optimización constante de la seguridad de la red.
5. Los productos de video han hecho grandes contribuciones para mejorar la seguridad de nuestra sociedad, y creemos que seguirán desempeñando un papel positivo en varios aspectos de nuestra vida diaria. Cualquier intento de abusar de estos productos para violar los derechos humanos o participar en actividades ilegales contradice la esencia misma del valor en la innovación tecnológica y el desarrollo de productos. Alentamos a cada usuario a establecer sus propios métodos y reglas para evaluar y monitorear el uso de productos de video, para garantizar que estos productos siempre se utilicen de manera adecuada, reflexiva y con buena voluntad.